

樹木(高木)



2011.4.16 e

モミ(縦)

マツ科 モミ属
常緑高木 雌雄同株

良く似たウラジロモミは、葉先が尖らず、葉裏の2本の白い気孔帯(きこうたい)が目立つ。



2015.9.13 e



葉表



葉裏

2015.9.13 e

葉の先端が2裂して尖る。葉裏の気孔帯目立たない。



2011.10.2 e

ネズ(杜松) ネズミサシ(鼠刺し)

ヒノキ科 ビャクシン属
常緑高木 雌雄異株

★_{kk} ネズミの巣穴に入れてみたが、効果はなかったけど。



2011.10.7 e



2011.10.7 e

葉先は尖っていて触ると痛いので、枝をネズミが通る道においてネズミ除けにしたのがネズミサシの名の由来。



2011.6.14 e

エゾエノキ(蝦夷榎)

ニレ科 エノキ属
落葉高木 雌雄同株

オオムラサキの幼虫の食べ物。
オオムラサキは一生の大半をこの木で過ごします。

オオムラサキの観察は⇒44
市民の森では、エノキは観察されて
いない。



2011.6.14 e



果実 2014.7.12 e



2013.4.6 e

ハルニレ(春榆)

ニレ科 ニレ属
落葉高木

★。春先、高い枝先に付いているのは花のようですが、肉眼では良く見えません。

果実は翼が付き、沢山飛んで来ます。



花 2014.4.12 e



葉と果実 2014.5.22 e

樹木(高木)



2010.3.17 e

ケヤキ(欒)

ニシ科 ケヤキ属
落葉高木 雌雄同株

果実は枝ごと折れて風で飛ぶ。



葉 2012.10.5 e



果実 2016.10.18 e



2010.6.7 e

イタヤカエデ(板屋楓)

カエデ科 カエデ属
落葉高木 雌雄同株

葉の形状に変異が多く、葉の切れ込みの深いエンコウカエデもイタヤカエデの仲間。

鋸歯のないカエデはイタヤカエデだけ。

黄緑色の花をつけるが、雄花と両性花がある。

名は葉が良く茂り、板で屋根をふいた板屋のように雨が漏れないという意味でつけられた。



72



2011.9.13 e



葉 2011.9.13 e



切れ込みの深い葉 2013.7.9 e



2012.11.9 e

オオモミジ(大紅葉)

カエデ科 カエデ属
落葉高木



葉

2012.11.13 e

★e ずっと、ヤマモミジだと思
い込んでいました。



2013.5.17 e

ミツデカエデ(三手楓)

カエデ科 カエデ属
落葉高木 雌雄異株



紅葉

2013.10.22 e



名前の起源となる葉 2013.5.17 e



2016.5.3 e

イヌザクラ(犬桜)

バラ科 サクラ属
落葉高木



花

2016.5.15 e

ウワミズザクラの花序軸には葉
があるが、イヌザクラにはない。

樹木(高木)



2012.6.13 e

キハダ(黄膚)

ミカン科 キハダ属
落葉高木 雌雄異株 **薬**



2011.4.20 e



葉は複葉 2014.5.22 e



果実 2015.11.10 e

樹皮の内側が黄色であることからこの名がつく。

この皮は苦味があり健胃薬の原料となる。



2013.10.5 e

ミスメ(水目)

カバノキ科 カバノキ属
落葉高木 雌雄同株

枝を折るとサリチル酸メチル(サロメチール)の匂いがあるので、ヨグソミネバリという別名もついている。



2013.10.5 e



葉 2013.10.18 e

家具用材として利用される。



2012.10.5 e

イヌシデ(犬四手)

カバノキ科 クマシデ属
落葉高木 雌雄同株

名前のシデは、この類の花穂が垂れ下がる様子が、注連縄(しめなわ)や玉串(たまぐし)に垂らす紙片に似ていることからついた。

★e まだ、その花穂を観察できていない。



2012.10.5 e



葉裏 2012.10.5 e

葉両面に毛があるが、特に裏面は毛が目立つ。



2011.11.1 e

コシアブラ(漉油)

ウコギ科 ハリギリ属
落葉高木

木の樹脂液をとり、こして塗料に使ったことからこの名がついた。

🍃若芽は山菜として有名。



若葉 2013.5.21 e



色が抜けた葉 2015.11.3 e

★e 晩秋の森に色の抜けた葉は目立つ。この時、場所を覚えておくといいかもしれない。

樹木(高木)



2012.10.16 e

ハリギリ(針桐) センノキ(栓の木)

ウコギ科 ハリギリ属
落葉高木

名前は、家具用材としてキリの代用に使われ、枝には刺があることから命名された。

若芽は山菜として好まれる。



若葉 2013.5.17 e



葉 2015.10.2 e



2013.11.1 e

オニグルミ(鬼胡桃)

クルミ科 クルミ属
落葉高木 雌雄同株



雄花 2014.5.22 e



果実 2015.8.12 e



ヒツジの顔に似た落葉痕 2014.4.15 e



2016.4.8 e

★e パツカリ割られたこの食痕はリスのもの。リスの食料になりました。



2016.11.1 e

シナノキ(科の木)

シナノキ科 シナノキ属
落葉高木



葉 2014.5.20 e



花序の柄にへら状の葉 2015.7.18 e



特徴のある実生 2015.6.20 e

昔は木の皮の繊維で布を織り衣服なども作られた。信濃の名はシナノキが多く自生したからとの説も。

★e 花を観察したいなー。



若木 2014.6.17 e

キササゲ(木大角豆)

ノウゼンカズラ科 キササゲ属
落葉高木 薬



2014.6.6 e



2014.6.6 e



タネ
2015.10.18 e



果実 2014.5.17 e

樹木(高木)



若木の樹皮 2015.9.13 e

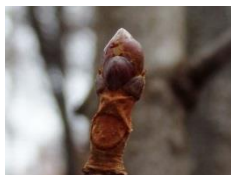
トチノキ(栃の木)

トチノキ科 トチノキ属
落葉高木

本来は高木なのだが、市民の森では幼木だけ見かける。葉はホオノキに似て大きい、薄い。

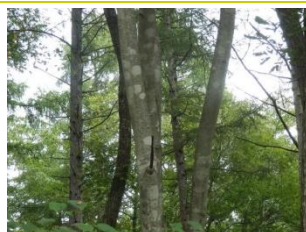


2013.5.17 e



冬芽 2015.11.10 e

★冬芽は樹脂でベタベタ。



2013.10.1 e



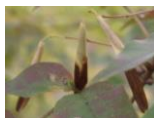
はつきりした鋸歯がない 2014.5.20 e

マルバアオダモ (丸葉青だも)

モクセイ科 トネリコ属
落葉高木 雌雄異株

材は強く、弾力性に優れ、バットの材料に使われる。

名前の由来は、枝を水に浸けて暫くすると水が青い蛍光色になること、青い染料に利用されたことなど諸説ある。



果実
2016.10.31 e



73

樹木(いろいろ)



2013.3.22 e

イヌツゲ (犬柘植、犬黄楊)

モチノキ科 モチノキ属
常緑低木 雌雄異株

★市民の森では、鹿の食害があるようで、なかなか成長できないようだ。



雄花 2012.4.30 e

ハイイヌガヤ(這犬樫)

イヌガヤ科 イヌガヤ属
常緑低木 雌雄異株



昨年受精した果実 2012.4.30 e

★k ^{しく}熟した果実はヤニ臭いが
甘くてジューシー



2014.11.5 e

ホザキヤドリギ (穂咲宿り木)

ヤドリギ科 ホザキヤドリギ属
落葉小低木

市民の森では、現在、ヤドリギは
観察されていない。

★k 甘くやわらかい白玉のよ
う！でも、タネを運ぶのは鳥に
お任せしましょう。



2014.6.30 e

キレハノブドウ (切葉野葡萄)

ブドウ科 ノブドウ属
つる性落葉木本



2015.6.9 e

ツルマサキ(蔓柎)

ニシキギ科 ニシキギ属
常緑つる性木本

枝から^{きこん}気根を出して、樹上に登
る。