

## 昆虫の卵は宝石！

葉裏や樹皮に産み付けられる昆虫の卵は、虫眼鏡で見ると宝石のようです。

蝶・蛾の親は、ちゃーんと卵からかえった時に幼虫のエサとなる植物に産み付けます。

しかし、甲虫・カメムシ類の卵は、食料のなさそうなところにも産み付けられているように見えますが、実際はどうなのでしょうね。産まれた子は<sup>たくま</sup>遅く餌を探して生きていくのでしょうか。

### オオムラサキ

⇒114

幼虫の食物:エゾエノキ



2014.7.23 k

### アサギマダラ

⇒117

幼虫の食物:イケマ



2014.6.6 e

### ルリタテハ

⇒112

幼虫の食物:ヤマガシユウ



2013.5.17 e

### スミナガシ

⇒115

幼虫の食物:アワブキ



2016.8.16 e

### ナミテントウ

⇒125



2014.5.20 e

### クサギカメムシ



2014.6.17 e

同じアワブキに卵を産むアオバセセリの卵はひとまわり小さく、筋の本数が多い。

セミの抜け殻に産み付けられた卵



2014.6.6 e

孵化後の殻



2015.11.3 e

規則正しく同じ場所がフタのように開いている。

卵が孵化したら、食料探しが大変ですね。テントウムシは何にでも食いつき、遅く生きていけるのだろうか。

卵の大きさはみんな1mm程度です。

## アワフキムシの戦略

枝や葉の付け根などにこんなアワを見たことはありませんか？



2016.6.6 k

春から初夏、あちらこちらで見かけるこのアワ、中をのぞいてみると、そこには、まるでほたる蛭のような虫が…。

アワフキムシの幼虫です。



2016.6.6 k

このアワは、自分の排泄物はいせつぶつにお尻のポンプで空気を送りこみ作ります。外敵や外部環境から身を守る、いわば快適な我が家。

しかし盛夏を迎えると、安住の家を出て、凛々りりしい顔つきの成虫になり、旅立っていきます。

脱皮



2016.7.12 e

成虫



凛々しい  
ではありませんか

2015.8.27 k

## トックリバチの親心

泥でできたトックリみたいなものは？ トックリバチの巣

トックリバチの親は、卵を産み付ける時に、生まれてくる子のために餌となる蛾の幼虫などを仮死状態にして一緒に詰めてやります。親心でしょうか？



2013.7.16 e

卵を産み  
付ける

ガの幼虫を  
仮死状態に  
して詰める



## おとし文ふみのなぞ

道に落されたおとし文。誰が、誰にあてた手紙でしょう？

おとし文

2013.6.18 m



これはオトシブミの仲間(⇒126)が卵を保護し、生まれてくる子の餌となるよう葉を巻いたもの。じゃあ、なぜ地面に落とすの？ 踏まれちゃうじゃないの？

葉の巻き方、手法も種によって様々。1冊のハンドブックが出版されているほど。調べてみてはいかが。



ようらん 2013.7.16 e

この巻物は揺籃(ゆりかご)と呼ばれています。

## コチャバネセセリのゆりかご

8月初旬、一心不乱に笹の葉を自分の吐く糸はで丸めているコチャバネセセリの幼虫を発見。



2016.8.3 k

葉っぱを切り取り、葉脈を残し、器用にゆりかご状の巣を作る。お見事！



2016.8.25 k

中はこんなふう



目が合うと後ずさり



2016.8.29 k

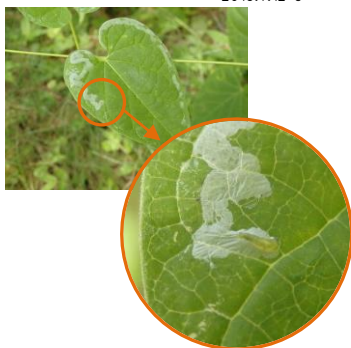
8月下旬、巣の先端に隙間すきまができどこへ旅立ったか、もぬけの殻。

## だれが描いたの？

葉っぱにお絵かきをするのはだれでしょう？

絵かき虫

2016.7.12 e



葉っぱに白い絵のような模様を描くのは、エカキムシと呼ばれる虫です。

エカキムシとは、幼虫が葉肉に潜るハエの仲間のハモグリバエ類と、ガの仲間のハモグリガ類のことを言います。産み付けられた卵が孵り、幼虫が葉肉を食べながら進むため白い模様が出来ます。

## 土のトンネルはアブラムシ牧場？



2016.7.31 k

これはアリが土や木屑で作った蟻道というもので、この中でアリとアブラムシが共生しています。

アブラムシはアリに甘露を提供する見返りに、天敵から守ってもらっています。

蟻道を開けてみると、ひたすら甘露を出すアブラムシの間を、忙しく移動するアリの姿が観察できます。まるで、アブラムシ牧場のようですね。

## だれが作ったの？

みの  
蓑虫かなあ～。



2015.8.12 e

ミノガ科のガの幼虫は、作って住む筒状の巣が蓑に似ていることから蓑虫と呼ばれています。

図鑑で見る蓑虫の形とはちょっと違います。

今度出会ったら住人を観察します。